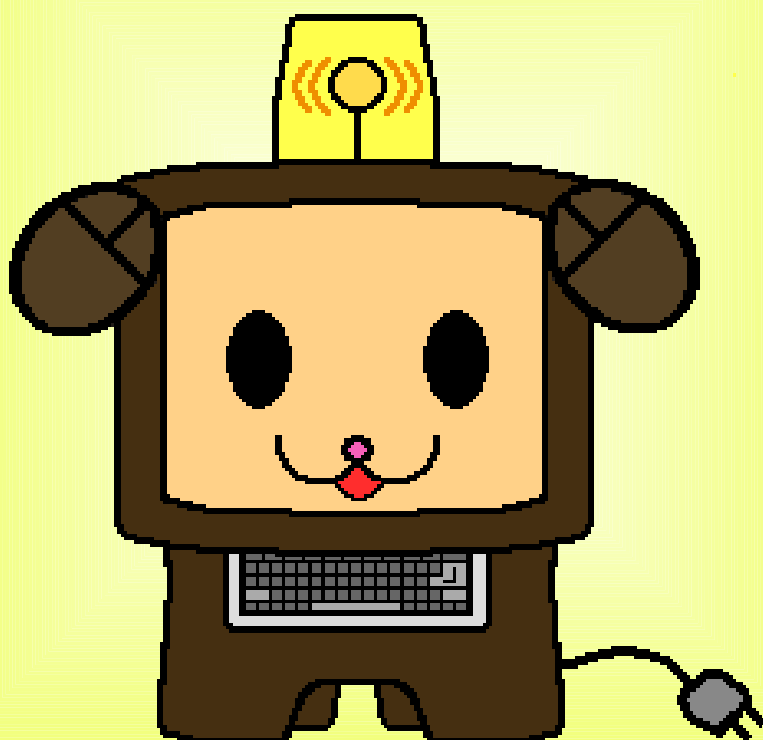


無人の家に犬の気配？

空き巣避けバーチャル番犬 『パワ/わんこ1.2』

取扱説明書



も く じ

目 次

1. はじめに	4
2. インストールと起動方法	6
3. 各種設定方法	9
4. 各プログラムの起動	12
5. 動態監視ソフトとの連携	21
6. ウイルス対策製品への設定	25
免責事項 他	28
バージョンアップ履歴	29

パソコン

連携ソフト

その他

1. はじめに

『パソわんこ』は無人の家でパソコンから犬の鳴き声をランダムに再生して、外部に犬を飼っていると思わせるようなソフトです。

留守中にインターネット回線とパソコンを使って防犯支援を行います。不審者や空き巣が**犬の鳴き声**により心理的に侵入し難い状況を作り出します。

チャットなどで使用されるWEBカメラを接続し動態監視ソフトと連携して外部にメール通報する事や警告音、警告画像を表示する事が可能です。

バージョン1.1からはインターネットミニブログ・サービスの「twitter:ツイッター」を利用して通報を呟く(ツイート)事が出来るようになりました。

『パソわんこ』は**フリーソフト**です。

- Microsoft、Windowsは米国Microsoft Corporationの米国及びその他の国における登録商標です。
- その他記載された会社名、製品名、サービス等は、各社の登録商標もしくは商標です。
- マニュアルの一部または全部を許可無く複写・複製することは、その形態を問わず禁じます。
- マニュアルの内容は予告無く変更する事があります。

空き巣避けバーチャル番犬ソフト 『パソわんこ』シリーズ

『ミニパソわんこ』(フリーソフト)

専用メニューやツイッター通信を行わない「パソわんこ」
吠える、警告、メール通信は「パソわんこ」と同機能
ツイッターは必要ないという人向け

『パソわんこ』(フリーソフト)

異常通報にツイッターも使用できる「パソわんこ」
また、ついでとわんこ機能により他の「パソわんこ」の
ツイートやお気に入りのツイッターアカウントの最新記事を
表示できます

『プレミアムパソわんこ』(受託販売)

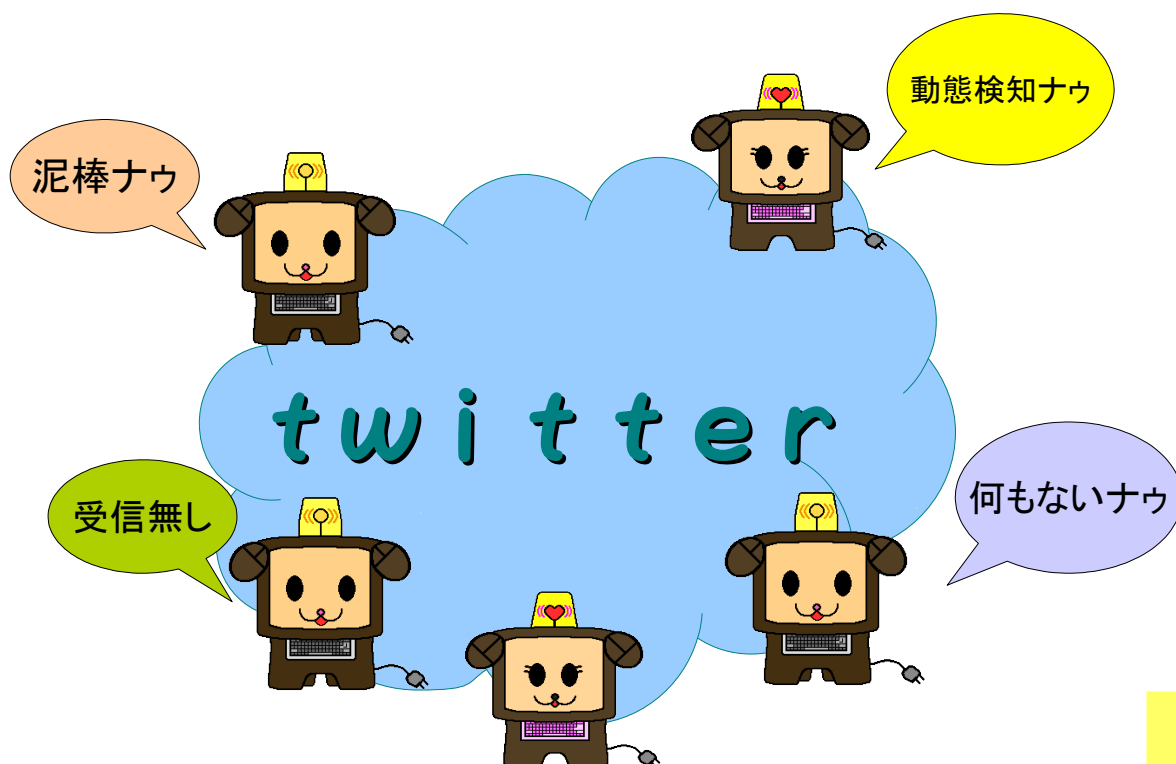
カスタマイズ版パソわんこ
ご指定のWEBページやツイッターアカウントを表示できる
ように改造されたバージョン

『スーパーパソわんこ』(開発中)

有料版の最上位「パソわんこ」
窓の開閉を検知したり、電気をつけたりするような
制御機能をもった「パソわんこ」

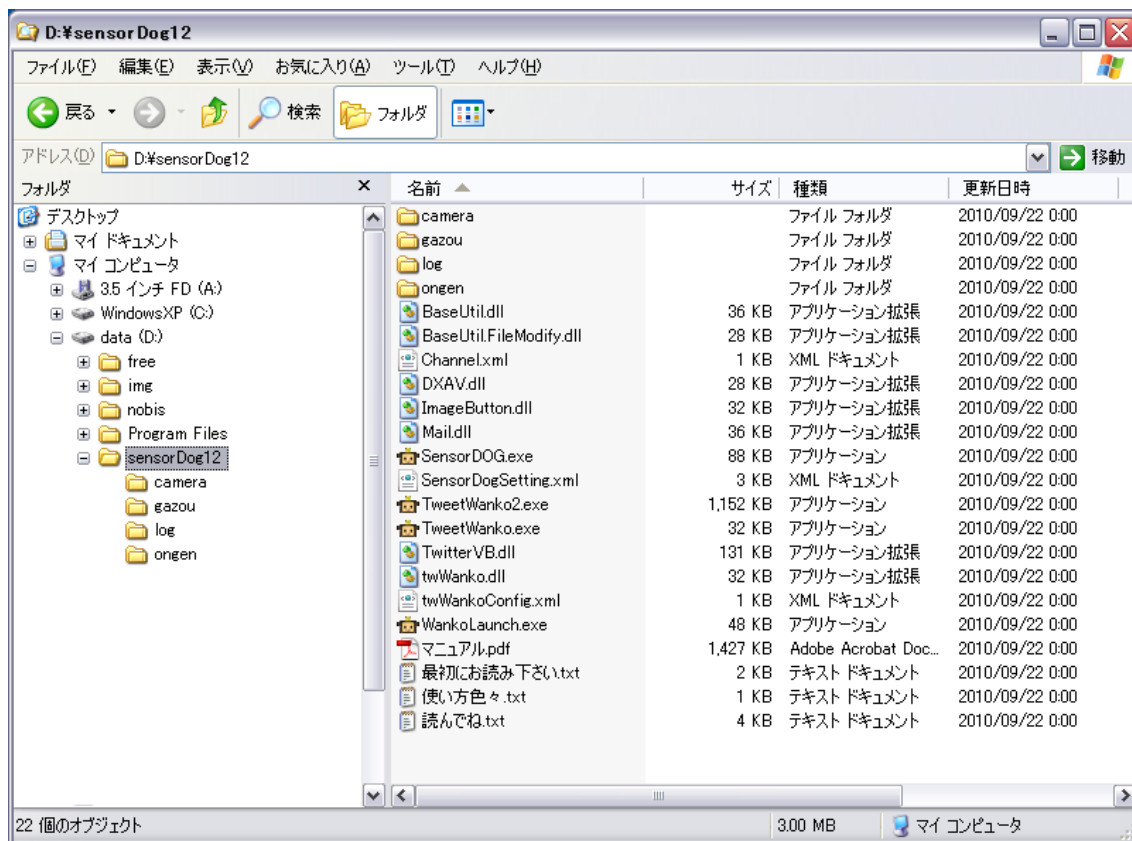
☆ 詳しくは「パソわんこ」のホームページ「パソわんこの部屋」をご覧ください。

<http://www.ay-system.jp/html/pasowanko/>



2. インストールと起動方法

ダウンロードした SensorDog12.zip のファイルを適当な場所にフォルダを作成して解凍してください。



上記のようなフォルダとファイルが解凍されます。

※画面はDドライブに解凍した場合の画面です。

※前バージョンとの関係について

解凍時に前バージョンのフォルダに上書きコピーしても動作的には問題はありませんが、新機能はオフになったままの設定となります。

また、設定プログラムの起動方法が異なりますのでご注意ください。

【フォルダ・ファイル説明】

camera	ファイル フォルダ
gazou	ファイル フォルダ
log	ファイル フォルダ
ongen	ファイル フォルダ
BaseUtil.dll	36 KB アプリケーション拡張
BaseUtil.FileModify.dll	28 KB アプリケーション拡張
Channel.xml	1 KB XML ドキュメント
DXAV.dll	28 KB アプリケーション拡張
ImageButton.dll	32 KB アプリケーション拡張
Mail.dll	36 KB アプリケーション拡張
SensorDog.exe	88 KB アプリケーション
SensorDogSetting.xml	3 KB XML ドキュメント
TweetWanko2.exe	1,152 KB アプリケーション
TweetWanko.exe	32 KB アプリケーション
TwitterVB.dll	131 KB アプリケーション拡張
twWanko.dll	32 KB アプリケーション拡張
twWankoConfig.xml	1 KB XML ドキュメント
WankoLaunch.exe	48 KB アプリケーション
マニュアル.pdf	1,427 KB Adobe Acrobat Doc...
最初にお読み下さい.txt	2 KB テキスト ドキュメント
使い方色々.txt	1 KB テキスト ドキュメント
読んでね.txt	4 KB テキスト ドキュメント

『camera』

動態監視を行う場合はこのフォルダに画像を保存します

『gazou』

実行中の画面や警告画面で使用する画像が保存されています

『log』

ログを記録する設定にした場合、ここにログが保存されます

『ongen』

犬の鳴き声や警告時に使用する音源ファイルが保存されています

「SensorDog.exe」

実行プログラム、「パソわんこ」を実行します

「TweetWanko.exe」「TweetWanko2.exe」

実行プログラム、「つーとわんこ」「つーとわんこ2」を実行します

「WankoLaunch.exe」

実行プログラム、メニューを表示します

「各種DLL」

「パソわんこ」の外部プログラム

「SensorDogSetting.xml」「twWankoconfig.xml」

環境設定の保存ファイル

「マニュアル.pdf」及びテキストファイル

操作説明書と注意事項など説明ファイル

【起動方法】

「WankoLaunch.exe」を起動すると下記メニュー画面が表示されます。

一番最初に使う場合は、
「パソわんこの設定」を実行して環境設定を行ってください。



【注意事項】

前バージョンの「パソわんこ」に上書きコピーした場合
ツイッター機能はオフになっています。

前バージョンから乗り換えてご使用になる場合はツイッター通信の
設定を行ってください。

ツイッター機能を使う場合は
あらかじめツイッターのアカウントを取得しておく必要があります。

Twitterへの登録は下記のアドレスで行う事が出来ます。

<https://twitter.com/>

3. 各種設定方法

パソわんこ起動メニューから「パソわんこの設定」をクリックして環境設定を行います。下記の画面が表示されます。

パソわんこ 設定

送信元アドレス: abcd@efgh.ne.jp

送信先アドレス1: xyz@opqr.com

送信先アドレス2:

件名: パソわんこ(自宅)

メールの内容: 監視カメラが動態を検知しました！

送信サーバ(SMTP)設定

監視フォルダ: D:\sensorDog\camera\

監視間隔: 5 秒

警告画像: D:\sensorDog\gazou\警告.gif

警告音声: D:\sensorDog\ongen\siren1.mp3

警告時間: 5 秒

実行中の画像: D:\sensorDog\gazou\ばそわんこ.gif

犬の鳴き声: D:\sensorDog\ongen\犬.mp3

繰り返しの早さ: 3 秒 ~ 10 秒

☒ Twitterを使用する

Twitterの警告内容: 自宅で動態を検知したナウ

Twitter設定

☒ 動作記録を全て残す

OK キャンセル

各設定項目の説明は次ページから・・・

※初めて「パソわんこ」をお使いになる方は、
必ず環境設定を行ってください。

- ①送信元アドレス
監視を行うパソコンのメールアドレスを入力してください
- ②送信先アドレス
異常を検知した場合に通報を行うメールアドレスを
2つまで登録できます
- ③件名
ここに入力した文字列が異常通報メールのタイトルになります
- ④メールの内容
ここに入力した内容が異常通報メールの本文となります
- ⑤送信サーバ(SMTP)設定
次ページで説明します
- ⑥監視フォルダ
動態監視を行う場合の画像保存フォルダを指定します
別に用意する動態検知ソフトが動態検知した場合に
画像出力されるフォルダをここで指定してください
- ⑦監視間隔
フォルダを監視する間隔を指定します
あまり短すぎると負荷が増大しますのでご注意ください
- ⑧警告画像
異常を検知した場合に表示する画像を指定します
- ⑨警告音声
異常を検知した場合に再生する音源を指定します
- ⑩警告時間
警告を行う時間を指定します
指定されている警告時間が来るまで警告画像と警告音を
鳴らし続けます
- ⑪実行中の画像
通常監視の場合に表示する画像を指定します
- ⑫犬の鳴き声
監視時に再生される元気良くなく犬の鳴き声を指定します
- ⑬繰り返しの早さ
ここで指定された時間でランダムに鳴き声を再生します
時間幅を長くすると鳴き声の間隔が長くなります
- ⑭Twitterを使用する
チェックボックスをONにするとツイッターに呟きます
- ⑮Twitterの警告内容
ここに記載されている内容をツイッターで呟きます
- ⑯Twitter設定
ツイッターのアカウントとパスワードを設定します
- ⑰動作記録を全て残す
ログファイルを記録します

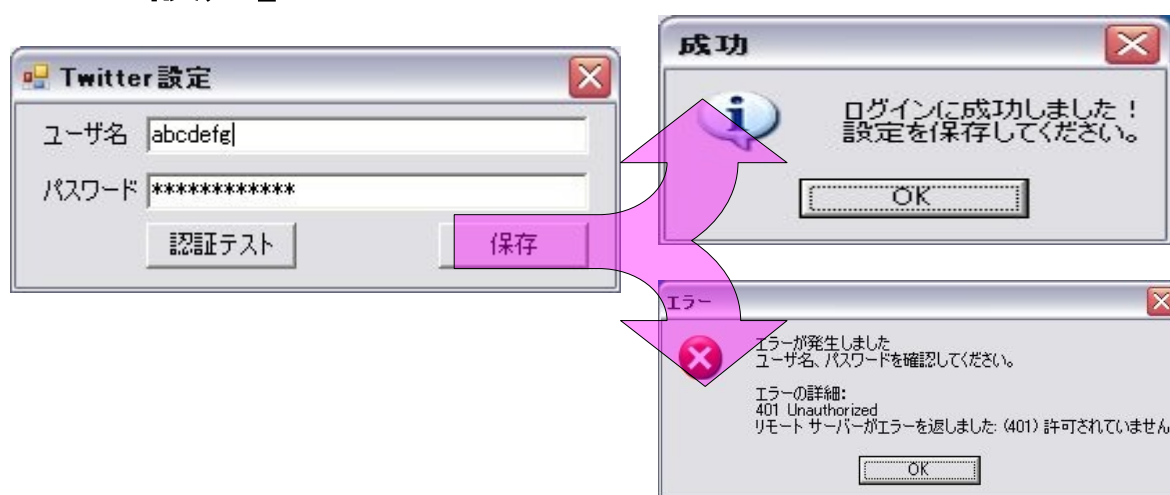
【送信サーバ(SMTP)設定】



SMTPサーバ設定ダイアログボックスのスクリーンショット。フィールドには「mail.efgh.ne.jp」、「25」、「100000」が入力されています。チェックボックス「SSL通信を使用する」と「SMTP認証を使用する」はオフになっています。下部には「ユーザ名」と「パスワード」の入力欄と「OK」ボタンがあります。

⑤送信サーバ(SMTP)設定をクリックすると上記の画面が表示されます。
外部にメール送信をする為に、ここでメールサーバーの設定を行ってください。
メールソフトなどを参考にして必要事項を入力してください。

【Twitter設定】



Twitter設定ダイアログボックスのスクリーンショット。ユーザ名は「abcdefg」、パスワードは「*****」が入力されています。「認証テスト」と「保存」ボタンがあります。右側には「成功」メッセージ（ログインに成功しました！設定を保存してください。）と「エラー」メッセージ（エラーが発生しました。ユーザ名、パスワードを確認してください。エラーの詳細: 401 Unauthorized リモート サーバーがエラーを返しました (401) 許可されていません）が表示されています。

⑬Twitter設定をクリックすると上記の画面が表示されます。
ツイッターで取得したユーザー名とパスワードを設定してください。
認証テストをクリックするとツイッターとの接続試験が行えます。

401エラーが出た場合は、もう一度入力内容を確認してください。
401以外のエラーはTwitterで問題が発生している可能性があります。

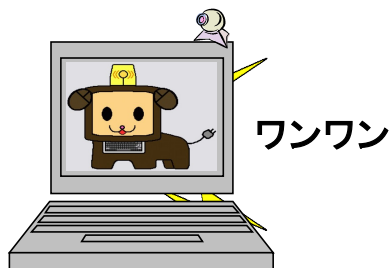
4. 各プログラムの起動



- ①「パソわんこ」を起動する場合にクリックしてください。
空き巣よけバーチャル番犬ソフト「パソわんこ」が起動します。
- ②設定を行う場合にクリックしてください。
メールやツイッターの設定、表示する画像や再生する音声の指定を行います。
- ③「ついでとわんこ」を起動する場合にクリックしてください。
- ④「ついでとわんこ2」を起動する場合にクリックしてください。
ツイッターでフォローしあっている他の「パソわんこ」の
呟き(ツイート)を表示します。
- ⑤お見苦しいですが、うちの会社のホームページを表示します。

【パソわんこ 実行中の動作】

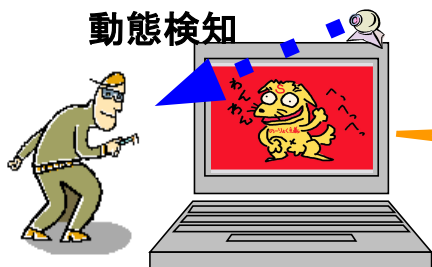
「パソわんこ」を実行すると待ち受け画面になります。



機能その1

何もない時は設定されている音声をランダムに再生します

動態検知



□-----
[1]
動態監視
20100610 12:34
センサーが動態を
感知しました

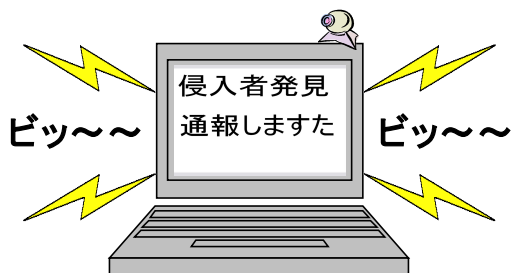
機能その2

異常を検知した場合、動態検知ソフトと連携して外部にメール通報します



機能その3

Twitter機能を使えば
メール通報と同時にTwitterに警報を
呟く事が出来ます
フォローしてる他の仲間にも緊急事
態を通報できます



機能その4

警告音と警告画面を表示します

※重要

警告音を手動で停める場合は、**CTRLキー**を押してください
「パソわんこ」以外のソフトがアクティブになっている場合は
右クリックしながらCTRLキーを押してください！

【パソわんこ 実行中の注意】

- ①メール送信は最短で10分間隔となっております。
一度、メール送信すると10分間はメール送信できません。
- ②ツイート送信は最短で1分間隔となっております。
ツイッターとパソわんこ両方の仕様により
最低でも1分間が経過しないと新しいツイートが受信されません。
- ③負荷軽減の為、スクリーンセーバーは解除してください。
(解除しなくても動作は可能です。)
- ④パワーマネジメント機能は停止してください。
(停止しなくても動作は可能です。)
- ⑤外部にメール通報する場合、パーソナルファイヤーウォールや
ウイルス対策ソフトなどに通信の許可設定をしてください。
詳細は23ページ以降をご覧ください。
- ⑥「パソわんこ」の実行にはランタイムが必要です。
Microsoft .NET FrameWork 2.0以降のランタイム
配布サイト
<http://www.vector.co.jp/soft/win95/util/se446116.html>

DirectX 8.1以降
配布サイト
<http://www.microsoft.com/japan/directx/default.mspx>
DirectX End-User Runtime というのをインストールしてください。

【パソわんこ 実行中のエラーについて】



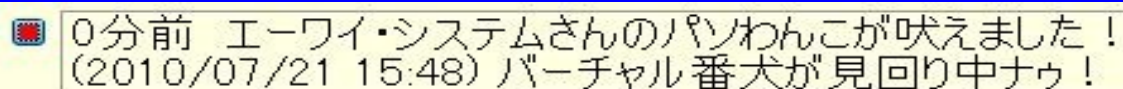
一部のパソコンで「パソわんこ」を実行中に上記のようなエラーが確認されております。

その場合は下記の事について確認して下さい。

- ①環境設定を行っていなかったり、指定フォルダが存在していない可能性がありますので、環境設定を再度行ってください。
- ②ライントイムが古い可能性があります。
Microsoft .NET Framework のランタイムを確認して古い場合は、新しい物をインストールしてください。
- ③DirectXが古い可能性があります。
OSにあった最新のバージョンをインストールしてください。
- ④USB接続のデジタルスピーカーを使っている
USB接続のスピーカーを外しパソコンを再起動して「パソわんこ」を使ってください。
- ⑤64ビット版のOSを使っている。
「パソわんこ」は64ビット版のOSでは動作できません。
32ビット版のOSでご利用下さい。

【ついでとわんこ 実行中の動作】

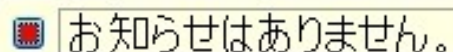
起動メニューから「ついでとわんこ」を実行するとデスクトップ上に下記のようなウインドが表示されます。



0分前 エーワイ・システムさんのパソわんこが吠えました！
(2010/07/21 15:48) バーチャル 番犬が見回り中ナウ！

「ついでとわんこ」は自分のツイッターアカウントが受信した他の「パソわんこ」のツイートを定期的(30秒間隔)に監視を行いデスクトップに表示します。

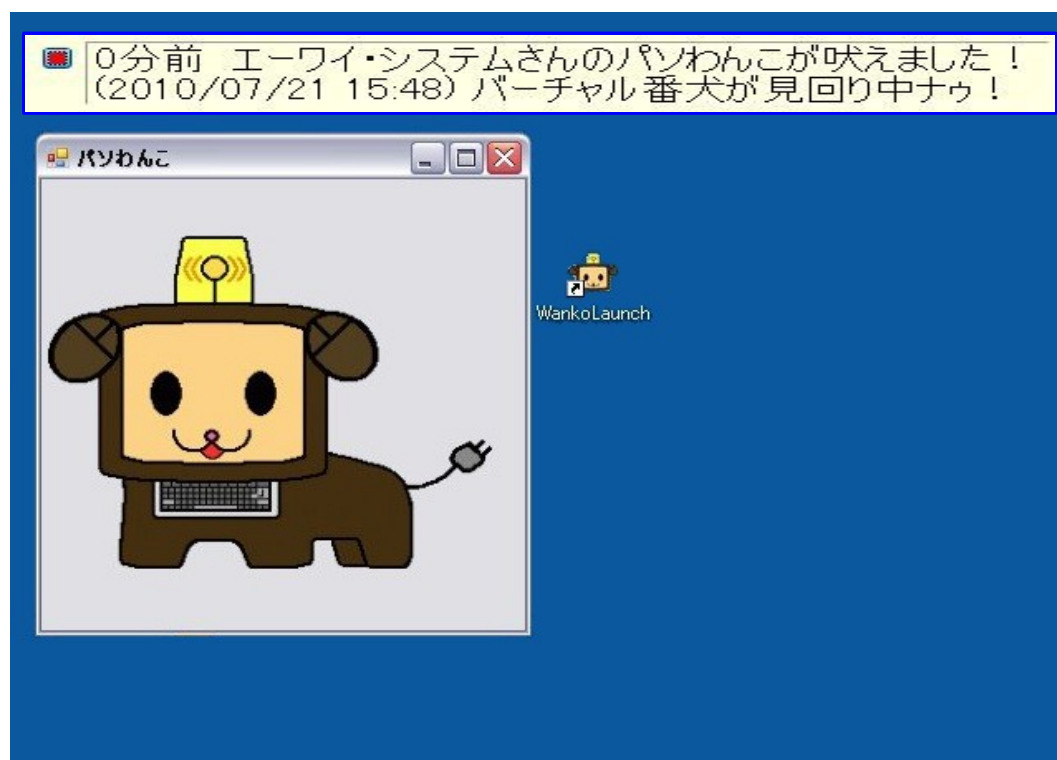
「パソわんこ」以外のツイートは表示されません。



お知らせはありません。

1時間以上 ツイートの受信がない場合、上の表示になります。

「ついでとわんこ」を終了する場合は、**赤いボタン**をクリックしてください。



「パソわんこ」と「ついでとわんこ」の両方を起動している状態

【twitter: ツイッターでの表示】



ツイッターにログインすると「パソわんこ」の送信したツイートが他のツイートと同様に表示されます。



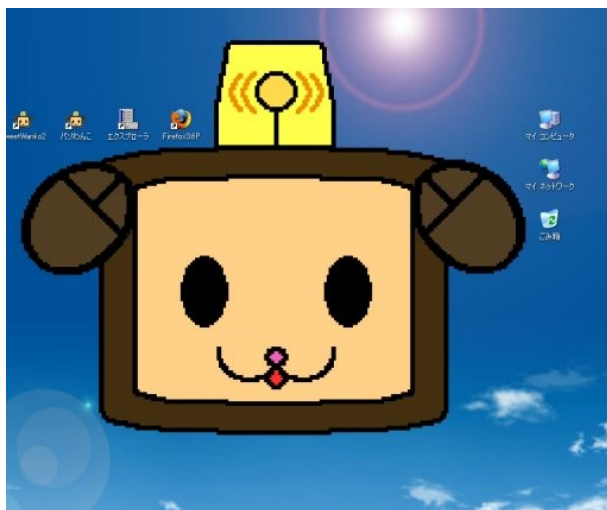
公開制限を行わない場合はフォローしている人のページでも「パソわんこ」のツイートが表示されてしまいます。



「パソわんこ」だけの防犯ネットワークとして使いたい場合は非公開設定を利用するとフォローしあっている仲間だけに情報を公開することが可能です。

【ついでとわんこ と ついでとわんこ2の違い】

「ついでとわんこ」は「パソわんこ」がツイッターに呟いたツイートしか表示しませんが、「ついでとわんこ2」はお好きなツイッターのアカウントを入力すると、任意のツイートを表示することが出来ます。



「ついでとわんこ2」を起動すると8ビットコンピュータ風のレトロなパソわんこが表示されます。



右耳をクリックすると、「パソわんこ」の異常ツイートを表示します。

異常ツイートが1時間以内に無い場合は、「パソわんこ」の顔のままです。



左耳をクリックすると、あらかじめ設定を行ったツイッターアカウントのツイートを表示します。

最新のツイートが表示されます。

【ついでとわんこ2のチャンネル設定】



表示されている顔の上で
右クリックすると左図のよ
うなメニュー画面が表示さ
れます。

【設定】

左耳チャンネルで受信
表示したいツイッターの
アカウントを入力します。

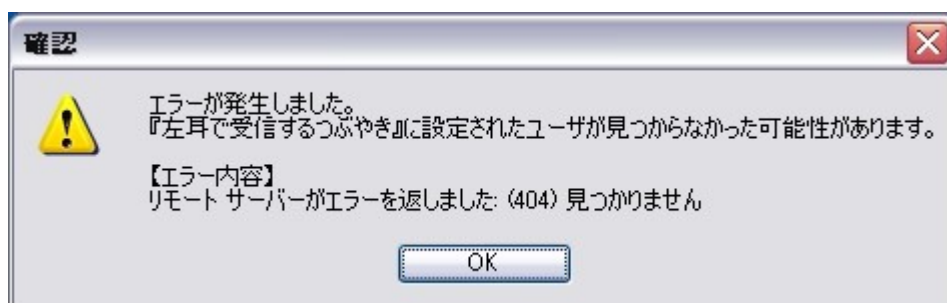
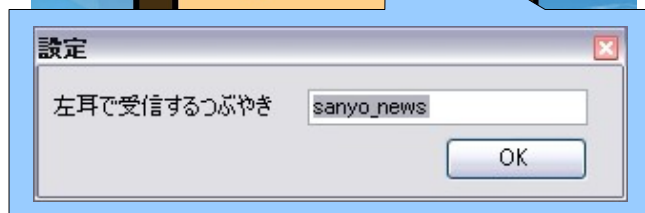


【最小化】

ついでとわんこ2の
画面をタスクトレイに
移動します。

【終了】

ついでとわんこ2を終了
します。



存在しないアカウントを入力した場合はエラーが表示されます。
再度入力したアカウントを確認してください。

【twitter: ツイッターを利用した防犯ネットワーク】

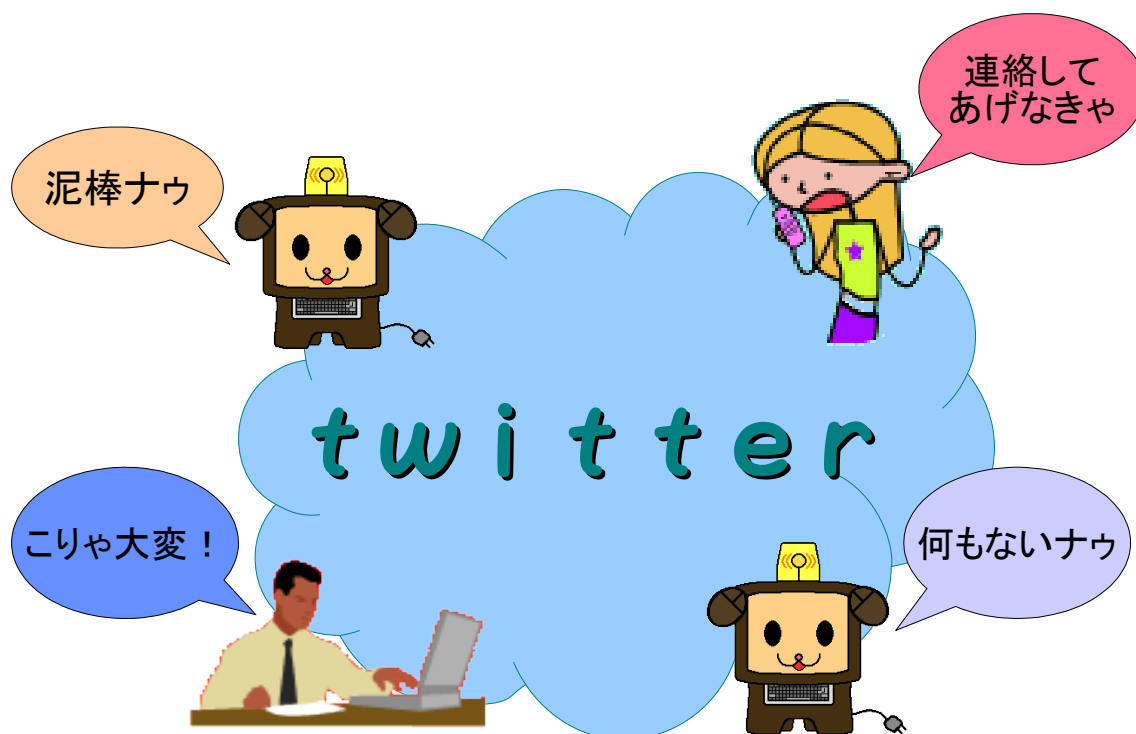
前バージョンの「ミニパソわんこ」は単独で留守宅の防犯支援を行うソフトウェアでしたが、今バージョンから「パソわんこ」同士が同報通信を行う機能を搭載しました。

その通信部分に twitter を用いる事で、非常に手軽な同報通信を行う事が可能となりました。

twitter は無料のインターネットミニブログサービスです。

ご町内や非常に近い友人といった人達と一帯になって不在宅を見守る防犯ネットワークを構築する事が可能です。

皆様の防犯活動を「パソわんこ」がお手伝い出来れば幸いです。



5. 動態監視ソフトとの連携

「パソわんこ」は動態監視ソフトと連携して警告音や警告画面を出して外部に通報する機能を持っています。

動態監視機能と使うには、他に必要な物があります。

必要な物

①動態監視ソフト

②PCに接続するカメラ

ただし、カメラ内蔵PCの場合は別に用意する必要はありません。

動態監視ソフトは有料の物もありますが、世の中には無料で動態監視可能な優秀なソフトウェアもたくさん存在します。

それらを用意して連携させると安価に動態監視が行えます。


無料の動態監視ソフトは下記サイトにてたくさん配布されております。

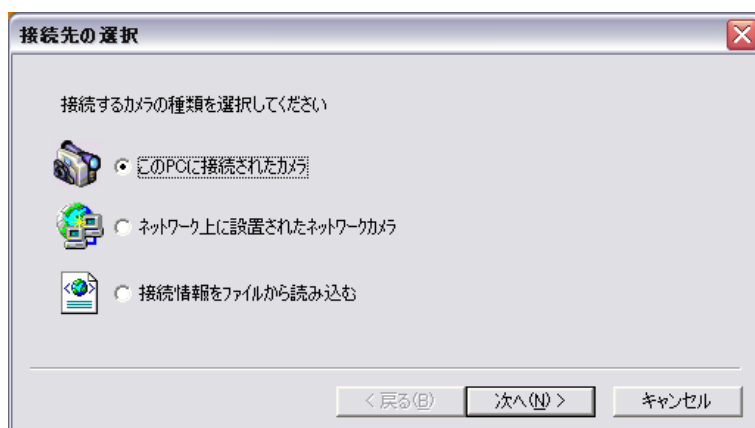
<http://www.vector.co.jp/vpack/filearea/win/hardware/scan/>

お勧めするのは市川由紀夫氏作成の「LiveCapture2」というソフトウェアです。

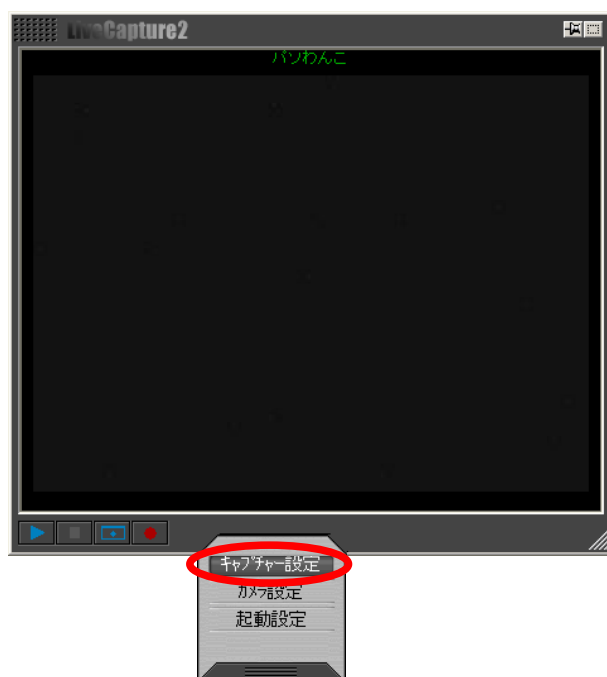
<http://www.forest.impress.co.jp/lib/pic/video/vdocapt/livecapture.html>

【ライブカメラシステム LiveCapture2の準備】

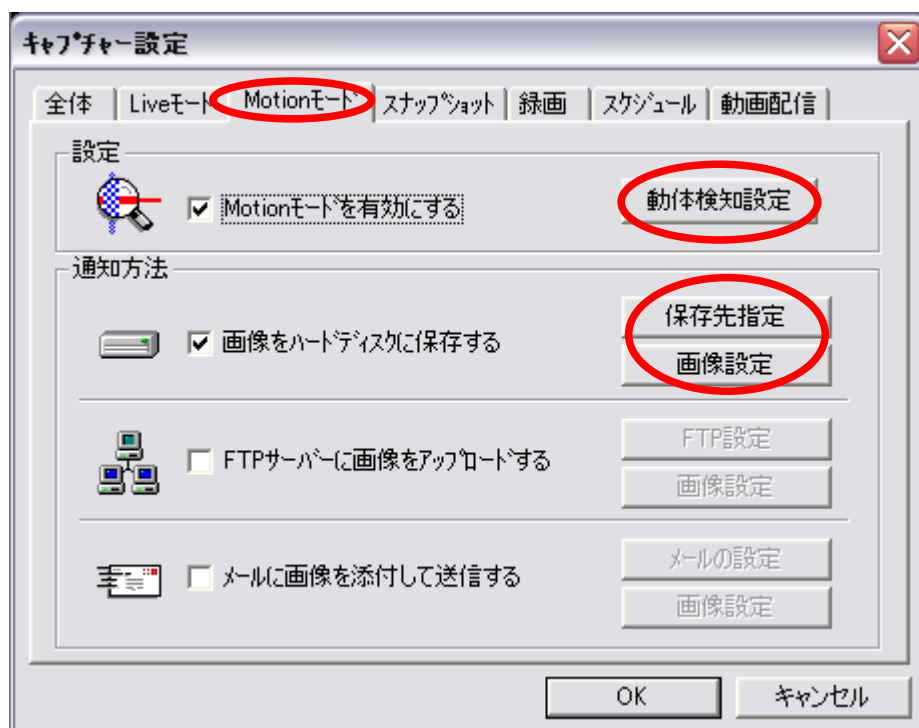
1. インストールは LiveCapture2 のドキュメントに従って行ってください。
2. インストールが行えたら、 丸いアイコンが出来ます。
3. 次にPCに接続されているカメラがない場合は、カメラの接続と設定を行ってください。
カメラ内蔵のPCを使っている場合は、動態監視の設定を行います。



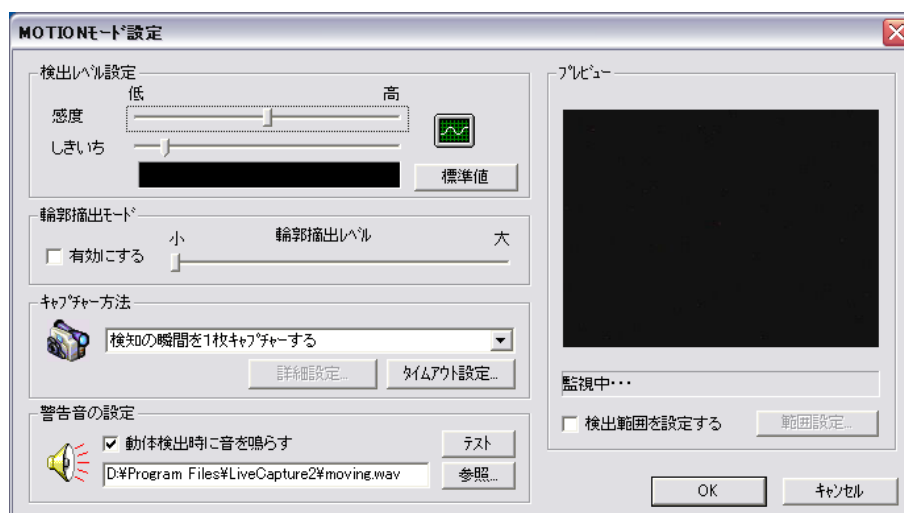
4. 初めて LiveCapture2 を起動させた場合、上記のような画面が出てきますので、このPCに接続されたカメラを選択してください。
5. ソフトが起動しますので下記の画面にある「キャプチャー設定」をクリックします。



6. 【Motionモード】タブをクリックして下画面のように2つのチェックボックスにチェックを入れます。
7. 次に「動態検知設定」「保存先設定」「画像設定」を行います。



8. 検出レベル設定で動態の検知をどのくらいの感度で行うか設定します。少し試験をしてみて感度としきい치를決めて下さい。
9. 動態検知した場合に複数の連続した写真を残したい場合はキャプチャー方法の部分を変更します。



10. 保存先には「パソわんこ」が監視を行うフォルダ名を指定します。
下の画面ではDドライブにインストールされている場合の設定方法になっております。
11. 画像設定は下記画面のような感じで良いと思います。
日付と時間がファイル名として記録されてます。



12. ここまでの設定が行えたら、LiveCapture2 を実行してみてください。
画面の中にある青い▲ボタンを押すと動態監視を開始します。

画面に自分が映っているのを確認して、少し動いてみてください。
動態検知すると「ピロリン」と音が鳴って画像を保存します。

この状態で「パソわんこ」も実行するとフル機能で「パソわんこ」を使用することが可能です。

上手く検知できない場合は、「動態検知設定」の感度としきい치를調整してみてください。

6. ウイルス対策製品への設定

- 「パソわんこ」は独自のメール送信機能により、設定された送信先にメール送信する事ができます。
- この場合、「パソわんこ」が導入（インストール）されたパソコンにパーソナルファイヤーウォール機能を備えたウイルス対策製品が導入（インストール）されている場合、パーソナルファイヤーウォールの機能によりメール、Twitter送信が出来ない場合があります。
- パーソナルファイヤーウォールへ下記のような、通信許可の設定を行ってください。
設定はそれぞれの操作説明書に従い作業してください。

許可プログラム名：

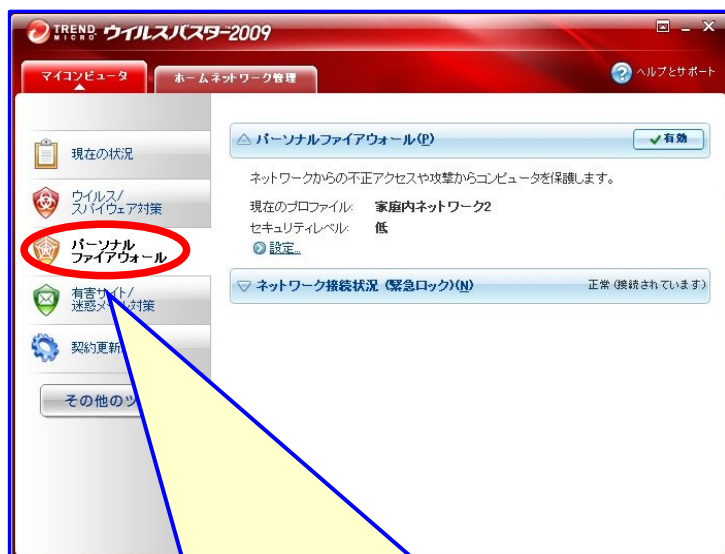
SensorDog.exe、TweetWanko.exe、TweetWanko2.exe

許可プロトコル：TCPプロトコル

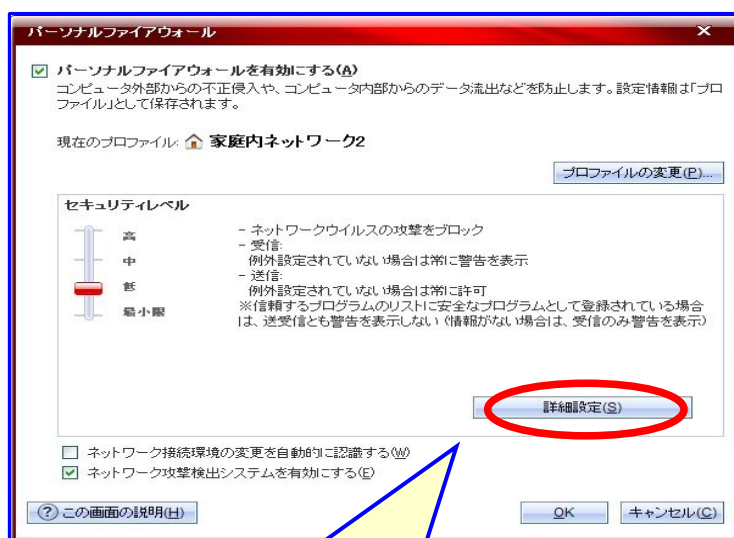
※重要

パーソナルファイヤーウォールの設定を誤った場合、パソコンでインターネットができない、メールを送受信しないなどの**重大な問題**が起こる場合があります。
十分注意して設定を行ってください。

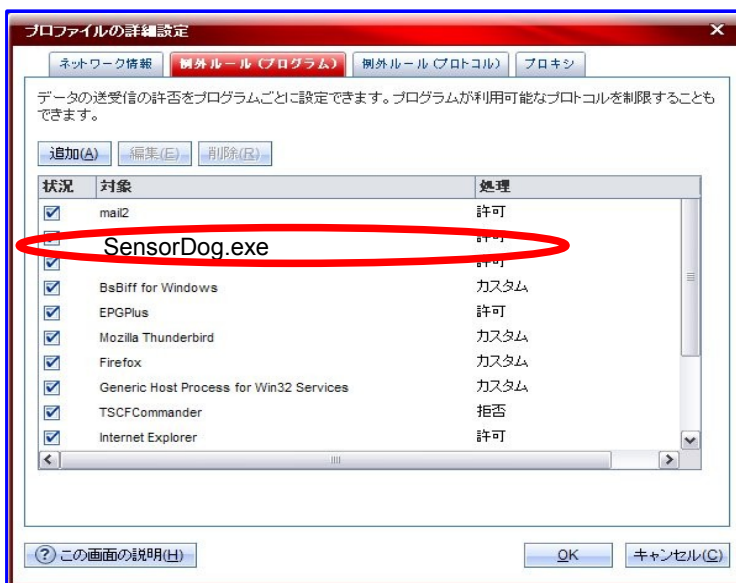
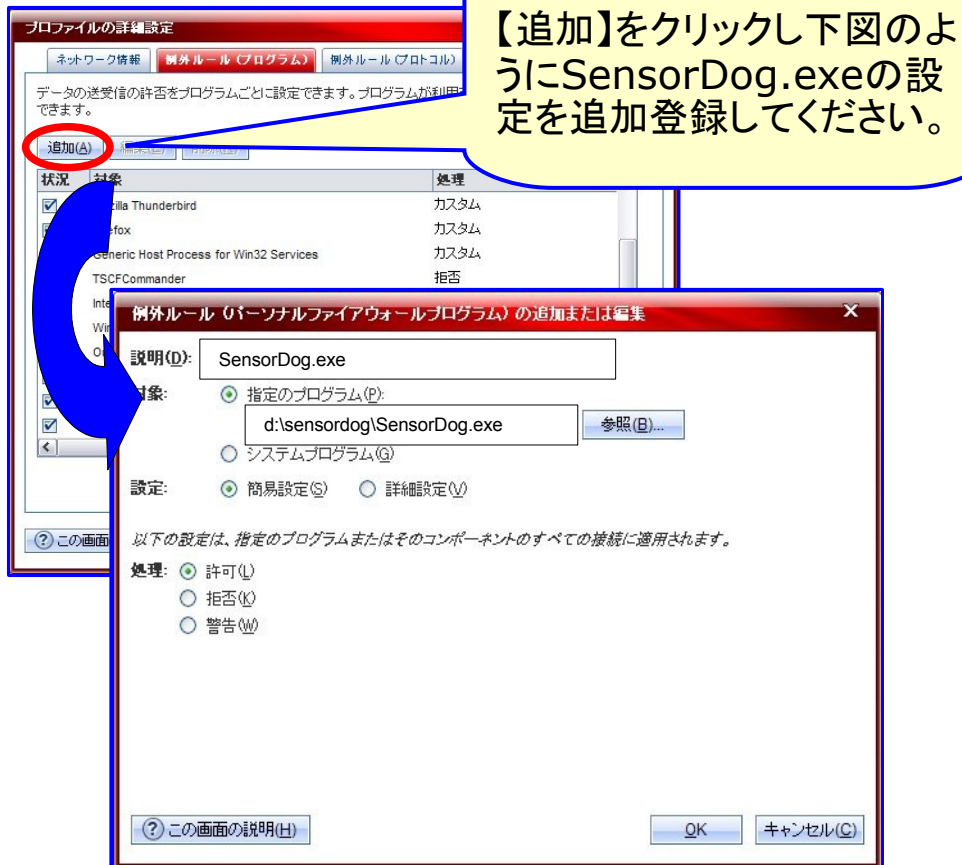
【ウイルスバスター2009での設定方法について】



ウイルスバスター2009のメイン画面を起動し
【パーソナル ファイアウォール】をクリックします。
【設定】ボタンを押してください。



プロファイルの確認を行い【詳細設定】
ボタンを押します。



プログラムの例外ルール追加が完了したら同じ要領でTweetWanko.exe、TweetWanko2.exeの設定を行い、【OK】ボタンを押して作業を終了してください。

【免責事項】

「パソわんこ」の利用によって何らかの障害や金銭的なものも含めた損失が生じたとしても、その原因が「パソわんこ」や連携ソフトウェアのバグ及び意図された動作によるものであるか否かを問わず、「パソわんこ」及び連携ソフトウェアの著作者及び作者はその責任を負いません。

利用者の自己責任において使用して下さい。

ツイッター連携機能はツイッター側の仕様変更により使用できなくなる可能性があります事をご了承下さい。

本当に空き巣が入った場合、警告音を鳴らしているパソコンが破壊される可能性もあります。

心配な方は動産保険や家財保険への加入をお勧めします。

【転載条件】

転載・再配布を行う場合は、巻末の連絡先まで連絡下さい。
商用使用したい場合は内容をご相談下さい。

【著作権・改造】

「パソわんこ」の著作権は「よしだあきお」が有しております。

また、いかなる場合であっても、本ソフトの一部、もしくは全部をリバースエンジニアリング、逆コンパイル、逆アセンブル、または第三者をして、それらの行為を行わせる事はできません。

【最新版配布ページ】

「パソわんこの部屋」

<http://www.ay-system.jp/html/pasowanko/>

【バージョンアップ履歴】

2010年6月10日 1.0.0.0 リリース

2010年7月20日 1.1.0.0 リリース

- ・起動メニュー新設
- ・ツイッターへの送信機能追加
- ・ついでとわんこの新設
- ・マニュアル改訂 第2版

2010年9月22日 1.2.0.0 リリース

- ・起動メニュー修正
- ・ついでとわんこ2の新設
- ・マニュアル改訂 第3版

詳しくはホームページで

パソわんこの部屋

検索 

パソわんこ 取扱説明書

第3版 2010年9月22日

[発行・制作] エーワイ・システム

〒703-8294

岡山県岡山市中区新京橋3丁目15-9

TEL: 086-266-5861

<http://www.ay-system.jp>

E-mail: aysystem@ms11.megaegg.ne.jp

？ 50 元 の 大 工 家 の 入 無

大 番 小 子 一 人 十 年 集 志 空
L S . I 5 0 元 1 0 0 元

書 冊 結 束 形

